

# SUNNYLVEN BARNEHAGE



ÅRSPLAN 2017 - 2018

Barna er fordelt på ulike dagar i løpet av veka og opphaldstider mellom 17 og 42 t/v. Barna er også fordelt på to grupper som heiter Blåbærtua og Trollhola.

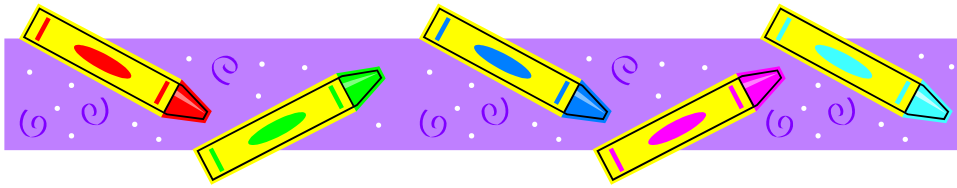
## ORIENTERING TIL BARN OG FORELDRE BARNEHAGEÅRET 2017 - 2018

- nytt barnehageår startar tysdag 8.8. Måndag 7.8 er plandag for personalet og då er barnehagen stengt.
- Opningstidene i barnehagen er tilpassa behovet til foreldra ut frå dei signal som er gitt i søknadene og kva vi har kunne imøtekome ut frå personalressursen vår. Opphaldstida til barnet ditt står i svarbrev på søknaden om barnehageplass. Eg vil minne om at det i den tida skal vere innberekna tid til levering og henting av barnet. I år er det opningstid frå kl. 0725 kvar dag. Vi stenger kl. 1625 utanom på fredagar då stenger vi kl. 1600.
- Personalet har 5 minutt før og etter opningstid til klargjering/stenging av barnehagen.
- Det er høve til å spørje barnehagen om barnet kan vere utover opphaldstida si. Dette kan vere fleire timar ein dag, eller dagar då ein til vanleg ikkje har tildelt tid. Dette er noko som må avtalast med barnehagen for kvar gong sidan det må vere ledig kapasitet til dette. Timesatsen er kr. 30,- betalinga kjem på din ordinære betalingsgiro.
- Betaling for barnehageplass skjer den 15. i kvar måned. Ved uteståande betaling for 2 månader vil barnehageplassen vert oppsagt frå kommunen si side med 1 månads varsel. Vi oppmodar om å bruke autogiro for betaling.



## PERSONALGRUPPA I SUNNYLVEN BARNEHAGE 2016-2017

		telefon
Hilde Langlo Brekke	100 % einingsleiar/pedagogisk leiar	957 05 466
Ann Kristin Lade	100 % pedagogisk leiar	413 32 847
Mariann Frøysa	100 % fagarbeidar	
Monica Hammer	100 % fagarbeider	
Trine Tryggestad Forbord	60 % assistent	
Anne Marie Ljøen	80 % assistent	
Eli Fjællingsdal Brekke	15 % assistent	



## GRUPPENE

Gruppene våre heiter Trollhola og Blåbærtua.

Vi har valgt å samle dei yngste på eine gruppa, og det er Blåbærtua. Dei yngste har stort utbytte av å vere saman, dei får leiker tilrettelagt for sitt aldersnivå og litt rolegare omgiversar i og med at dei er færre barn på gruppa.

På Trollhola er det litt større barn, og leikemiljø tilpassa det. Barna er inndelt i mindre grupper, Bjørnegruppa, Revegruppa og Haregruppa. Dei som skal starte på skulen har eit eige opplegg med litt førebuing til skulen mellom anna snuse litt på matte og språk/bokstavar via leik, litt IKT, jobbe med å sveise saman gruppa. Vi kjem også til å bruke tid på å bli kjent med skulen, dvs lokala og utearealet. Trening i å vere sjølvstendig er også ein viktig faktor. Det er også arbeidd ut ei felles "innhaldsliste" som skal innehalde det barna skal møte siste året før skulestart. Dette er det ei gruppe frå private og kommunale barnehagar i kommunen som har utarbeida med for at det skal verte likt for alle, uansett kva barnehage du går i. Alt ein må øve på må øvast på både i barnehage og på heimebane. Eigen plan over innhaldet på førskulen vert delt ut til foreldra kvart år.

Vi har tru på at vennskap og tilrettelegging for gode relasjonar er ein føresetnad for god læring og dette førebygg mobbing. Læring skjer lettast gjennom konkret erfaring og oppleving. Dette gjennom ulike temaarbeid, forming, song, forteljing/samlingsstund, og turar i nærmiljøet vårt. Samtidig legg vi vekt på å vere konsekvente, ha gode rutiner og trygge rammer som vi ønsker skal vere med å skape positive og trygge barn. Barna på Blåbærtua vil også bli delt i grupper etter alder, og dei eldste vil få vere med på andre ting (feks turar, lesegrupper eller aktivitetar) enn dei som er yngre. Dette fordi dei meistrarar meir enn dei yngste og har anna utbytte av å delta på forskjellige ting. Dette vil variere frå år til år alt etter kor stort alderssprik ein har i gruppa.

## OVERGANGAR :

### TILVENNING - OPPSTART I BARNEHAGEN

For barna er det ei heilt ny oppleving å skulle begynne i barnehage, nye omgiversar, nye vaksne og mange nye barn. Det er derfor viktig at de som foreldre tek dykk god tid til å vere ilag med barna dei første dagane i barnehagen slik at det vert eit trygt møte med eit nytt miljø. Dei fleste foreldre har rett til å få fri frå jobben sin til tilvenning av eige barn i barnehage, og dette kan evt takast ut over fleire dagar slik at barna ikkje etter ein eller to dagar vert nøydd til å vere aleine i barnehagen heile dagen. Vi har god erfaring med at det kan lønne seg å bruke kortare dagar i starten for her er mange inntrykk og mykje tempo som skal fordøyast særleg for dei aller yngste. Bruk tid til å forklare / gjere avtalar om at barnet skal vere der ei stund aleine

før mor / far kjem og hentar. Gå aldri frå barnet ditt utan å seie hade'. Barnet skal alltid vere klar over at foreldra går, dei skal ikkje forsvinne i det stille. Dette kan skape usikkerheit hos barna. Dersom tilvenninga går greitt er det viktig å vere førebudd på at ein kan få ein reaksjon frå barnet etter nokre veker - at det då græt og ikkje vil at de skal gå. Dette er også heilt vanleg for mange nye.

## **OVERGANGAR I BARNEHAGEN**

Det skjer overgangar i barnehagen også. Når eit barn skal byte gruppe skal barnehagen legge til rette så barnet vert kjent med barn og personale, og vere på besøk der før overgangen skjer.

## **OVERGANGEN MELLOM BARNEHAGE OG SKULE**

Barnehagen skal i samarbeid med foreldra og skulen legge til rette for barna sin overgang frå barnehage til første klasse og evt skulefritidsordning. Dette samarbeidet har dei siste åra inkludert 9. klasse elevane der deira rolle har vore å bli kjent med komande første klasse slik at førsteklasingane vert trygge på dei som vert dei eldste elevane på skulen. Dei har hatt ansvar for aktivitetar saman her i barnehagen og vore saman på skulebesøk, innskriving m.m. Årets 9. klasse er ei klasse med 9 elevar. Samarbeidet med 9.klasse vil bli etter nyttår når det er innskriving av nye elevar. Vi ser at dette samarbeidet har vore svært positivt for ungane.

Kvar haust skal dei som har starta i første klasse kome på gjenbesøk i barnehagen.

Stranda kommune har utarbeida ein eigen plan kalla "Den gode skulestart" der det er klare ansvarsområde omkring siste året før skulestart for dei partane som deltek: barnehage, skule, helsestasjon og PPT. Denne planen er utarbeida for å sikre ei lik minimumsbehandling for alle barn uansett barnehage og skule ein er i og skal over til.

Vi samarbeider naturlegvis ikkje berre med Sunnylvn skule om dei som skal starte på skulen komande år, men er heldige og deltek på Kulturskulekonsertar, Kulturnistetilbod tilpassa yngre barn, andre invitasjonar vi får, og har mulegheita for å kunne besøke utearealet deira og gymsalen etter avtale.



## **BARNET MÅ HA MED SEG - HA LIGGANDE I BARNEHAGEN**

- ekstra klesbyte (undertøy/body, strømpebukse, bukse, genser, raggar og liknande)
- klede til utebruk (kjeledress, regnkjede, støvlar, hue, vottar, buff m.m.)
- fleece klede eller ullklede til å ha under regndress/kjeledress på kalde dagar
- gode sko / sandalar eller tøfler til innebruk er godt å ha
- bleier og eingongsklutar til dei som treng det. Handduk til bleieskift.
- Smukk, kosedyr og liknande til dei som bruker det når dei skal kvile i barnehagen.

Det er viktig at alt er merka med namn. Har de behov for fleire namnelappar har barnehagen bestillingssedlar.

Vi held med vogner til å sove ute i og sengkledde til vognene.

Det er foreldra sitt ansvar å sjekke sekkane om der er våte/skitne klede og korgene for evt påfyll av nye klede. Gjer gjerne dette dagleg ☺



## MÅLTID

Alle tek med seg brødsquirer utan pålegg. I barnehagen får alle pålegg, mjølk og frukt kvar dag. Innimellom lagar vi andre rettar som vafler, graut, suppe, varmrettar, bollar, brød m.m. Vi prøver å la barna få øve seg på å smøre på maten sin sjølve, litt etter alderen sjølvsagt, men dette er også eit ledd i å verte sjølvhjelpet. Betalinga for maten kjem på ein eigen giro kvartalsvis i tillegg til den ordinære betalinga.

## FØDSELSDAGAR

Alle fødselsdagar vert markert med flaggheising, song og krone. Jubilanten får sitte på ein sølvfarga stol under samlingsstunda og i måltidet denne dagen. Jubilanten får også velje seg ein ting å måle på som ein får meg heim. Alternativa barna får velje mellom er : t-skjorte, asjett, flis som ein kan bruke til panneunderlag eller dekorasjon og krus. På Trollhola lagar ein også bok med teyningar frå dei som er på gruppa den dagen.



## TRADISJONAR I LØPET AV ÅRET

- fastetida: karneval, grautatirsdag, fastelavnsbollar
- påske: påskelunsj for barna, besøk i kyrkja for dei største barna\* ( eller alle etter avtale med foreldra), lage påskepynt
- jul: besøk i kyrkja for dei største barna \*( eller alle etter avtale med foreldra), lage julegåve og -pynt, nissefest, luciafeiring, julefrokost for barn og foreldre
- 17. mai : øve på å gå i tog og rope hurra, dei eldste ber duskane og fana vår

- Foreldrekaffi / sommaravslutning før ferien
- Lage morsdag/farsdagskort
- Hausttakkefest i kyrkja : bidra med teyningar eller liknande, barna kan delta i prosesjonen inn med frukt/grønsakskorger, besøk i barnehagen av Stein prest

## KONTAKT BARNEHAGE - HEIM

- dagleg kontakt ved henting og bringing er viktig for å få gitt beskjedar, og snakke om ting som har skjedd i løpet av dagen. Foreldre må ha vore i kontakt med personalet før dei forlet barnet om morgonen, eller tek det med heim om ettermiddagen.
- vekeplanar og månadsplanar: vekeplanar heng i garderobene og der står det kva som skal skje den aktuelle veka. Månadsplanar eller vekeplanar vert utdelt til alle heimar, baksida vert nytta til diverse info, for eksempel songar, meir om tema m.m.
- foreldresamtalar: barnehagen kallar inn til foreldresamtalar to gongar pr. år og sjølvsgagt oftare om det skulle vere behov for det. Har du noko på hjertet ta kontakt med pedagogisk leiar for ein samtale når som helst i året. Ikkje- sambuande foreldre får kvar sine samtalar.
- For barn med særskilde behov har vi eit utvida foreldresamarbeid der andre instansar også som regel er medtekne
- Foreldrerådsstyret: foreldrerådet velg sine representantar på første foreldremøtet om hausten. Foreldrerådet sitt ansvar er å sikre og fremme samarbeidet mellom heim og barnehage.

## LOV OM BARNEHAGAR

Formålsparagrafen til barnehagelova (§1) fastset kva som er samfunnsmandatet til barnehagen og seier kva som er verdigrunlaget vi skal bygge på.

Lov om barnehagar § 1 : " barnehagen skal i samarbeid og forståelse med hjemmet ivareta barnas behov for omsorg og lek, og fremme læring og danning som grunnlag for allsidig utvikling. Barnehagen skal bygge på grunnleggjende verdier i kristen og humanistisk arv og tradisjon, slik som respekt for menneskeverdet og naturen, på åndsfrihet, nestekjærlyhet, tilgivelse, likeverd og solidaritet, verdier som kommer til uttrykk i ulike religioner og livssyn og som er forankret i menneskerettighetene. Barna skal få utfolde skaperglede, undring og utforskertrang. De skal lære å ta vare på seg selv, hverandre og naturen. Barna skal utvikle grunnleggjende kunnskaper og ferdigheter. De skal ha rett til medvirkning tilpasset alder og forutsetninger. Barnehagen skal møte barna med tillit og respekt, og anerkjenne barndommens egenverdi. Den skal bidra til trivsel og glede i lek og læring, og være et utfordrende og trygt sted for fellesskap og vennskap. Barnehagen skal fremme demokrati og likestilling og motarbeide alle former for diskriminering." Rammeplanen for barnehagar er vår forpliktande ramme for planlegging, gjennomføring og vurdering av barnehagen si verksemd.

Her kan du laste ned Rammeplanen: [udir.no/rammeplan](http://udir.no/rammeplan)

Det kom ny Rammeplan med virkning frå 01.08.2017 og den er no ei forskrift til lova.

## RAMMEPLAN FOR BARNEHAGEN

Gjennom dei sju fagområda i rammeplanen skal barna tilegne seg kunnskap, ferdigheiter og haldningar som er knytta til desse. Eit fagområde vil sjeldan eller så å seie aldri opptre åleine, men vil vere fletta inn i kvarandre og utfylle kvarandre.

- kunst, kultur og kreativitet
  - musikk: rim, regler, instrument, sangleikar
  - forming: måle, teikne, lime, leikedeig, klippe, snekre, m.m.
  - drama: rolleleik, dramatisering, utkledding
- mengd, rom og form
  - matematiske aktivitetar, spel, telle, sortere, utforsking og erfaring med tal, rom og form
- natur, miljø og teknologi
  - tur i skog og mark, utearealet
  - årstidene, mangfaldet og samspelet i naturen, miljøvern og berekraftig utvikling
  - glede ved å bruke naturen
  - kunnskap om dyr og vekstar, korleis dei er avhengige av kvarandre og verdien for matproduksjonen
  - livssyklusen til mennesket
  - lage konstruksjonar av ulikt materiale og utforske kva moglegheiter reiskapar og teknologi kan by på
- kommunikasjon, språk og tekst
  - lese, synge, samlingsstund, rim og regler
  - samtale med barna, leike, gjenfortelle og fortelje historier
  - språklege og bevisste vaksne
  - gi barna språkglede, leike med ord m.m. vidareutvikle omgrepsforståinga, kva brukar vi språket til.
- nærmiljø og samfunn
  - opplever at det vert teke like mykje omsyn til gutar og jenter
  - bli kjent med og delta i samfunnet gjennom opplevingar og erfaringar i nærmiljøet
- etikk, religion og filosofi
  - mulegheit og ro til undring og tenking, samtalar og forteljing
  - innsikt i kristne og humanistiske grunnverdiar
  - normer og reglar, haldningar, verdiar, empati, toleranse og respekt
  - kjennskap til kristne høgtider og tradisjonar og evt andre religionar representert i barnegruppa.
- kropp, rørsle, mat og helse
  - utvikle positive haldningar, opplever trivsel, glede og meistring ved bruk av eigen kropp gjennom varierte og allsidige opplevingar og utfordringar
  - blir kjende med egne behov, får kjennskap til menneskekroppen og utviklar gode vanar for hygiene og eit variert kosthald
  - blir trygge på eigen kropp, får ei positiv oppfatning av seg sjølve og blir kjende med sine egne kjensler
  - set grenser for eigen kropp og respekterer andre sine grenser
  - får innsikt i kvar maten kjem frå, matproduksjon og vegen frå mat til måltid

## VERDIARBEIDET VÅRT

Personalgruppa har arbeida med verdiarbeid for å kome fram til kva som er våre fire viktigaste verdier i Sunnlyven barnehage. I denne prosessen har vi brukt Britt Kleppe som ekstern veileidar.

Dei 4 verdiane skal vere berekrafta for det pedagogiske grunnsynet som vi skal bygge det daglege arbeidet vårt på i barnehagen.

Som ein illustrasjon kan ein sjå føre seg eit hus:

- der grunnmuren er lovverk, føreskrifter og andre rammebetingelsar vi må forhalde oss til
- veggane i huset er dei 4 verdiane våre:

- kvalitet
- respekt
- engasjert
- omsorg



Vi har underpunkt på alle verdiane som definerer meir kva vi legg i desse fire verdiane

## SATSINGSOMRÅDE : "SPRÅK OG SPRÅKMILJØ I BARNEHAGEN"

Dette temaet har vi arbeida med gjennom fleire år men ser viktigheita i å jobbe med dette på jamna. Språket er det viktigaste kommunikasjonsmiddelet vi har og det spelar stor rolle i vår sosiale omgang med andre. Fokuset vårt i denne samanheng er ikkje berre på språkstimulering generelt, men også korleis vi brukar språket vårt i sosiale settingar.

## SATSINGSOMRÅDE: LEIK

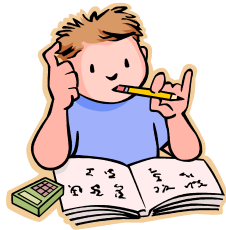
Leiken skal ha ein sentral plass i barnehagen og eigenverdien til leiken skal anerkjennast. Leiken skal vere ein arena for utvikling og læring og for sosial og språkleg samhandling. Barnehagen skal bidra til at alle barn kan oppleve glede, humor, spenning og engasjement gjennom leik åleine og saman med andre. Personalet skal gi rom og tid for leik, ulike materiale som kan brukast i leiken, gi barna leikeerfaring, observere, analysere, støtte og delta i leiken, rettleie barna dersom leiken medfører uheldige samspelemønster, aktivt bidra til at alle kjem inn i leiken.

## VURDERING

Barna sine erfaringar skal også inngå i vurderingsgrunnlaget. Personalet evaluerer arbeidet halvårsvis opp mot kriterier gitt i barnehagelova og rammeplanen. Dette skal gjerast fordi skal ein vere ein lærande organisasjon må ein systematisk vurdere det ein gjer. Foreldra vert også



utfordra på å gi tilbakemeldingar på barnehagekvardagen til deira egne barn gjennom året, dette vert gjort skriftleg.



## **ANDRE SAMARBEIDSPARTNARAR:**

### Helsestasjonen:

Helsestasjonen har ansvar for å drive generelt førebyggjande og helsefremmande arbeid for å trygge barns oppvekstvilkår i kommunen, og for å foreslå at det vert søkt barnehageplass for barn med særskilte behov. Barnehagen kan søke råd, og formidle kontakt mellom barna sin heim og Helsetenesta.

### PPT, den pedagogisk-psykologiske tenesta:

PPT er ein fagleg instans som kan gi sakkunnig vurdering og tilråding om spesialpedagogisk hjelp. Dersom barnehagen ønskjer samarbeid om og hjelp til enkeltbarn i barnehagen, må foreldra ha gitt sitt samtykke skriftleg til det og trekkast aktivt inn i arbeidet.

### Barnevernstenesta:

Barnevernet si hovudoppgåve er å sikre at barn som lever under forhold som kan skade helsa og utviklinga, får nødvendig hjelp og omsorg til rett tid. Barnehagen og barnevernet er to av fleire aktørar som bidreg til å skape trygge oppvekstvilkår for alle barn. Tilsette har plikt til å melde frå dersom ein har mistanke om at barn vert utsette for omsorgssvikt.

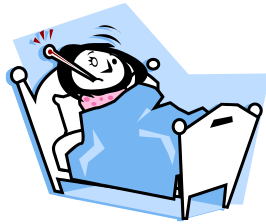
### BTI (Betre Tverrfagleg Innsats):

Betre tverrfagleg innsats er ei gruppe som består av PPT, Helsestasjon og Barnevern. Styrar kallar inn til møte to gongar i året for å kunne diskutere saker som kan løysast på lavast muleg nivå og så tidleg som muleg. Dette for å kunne fange opp og hjelpe barn raskare enn det vi har klart.

### Kommunen:

Stranda kommune har tilsynsmynde for alle barnehagane i kommunen. Det er felles opptak for alle barnehagane i Stranda kommune. Styrar deltek på Leiarforum som vert leia av Rådmannen. I Leiarforum er det administrasjonen og alle einingsleiarane som møtes og diskuterer saker som

angår kommunen og dei ulike einingane. Styrar er også på Styrarmøte. Desse møta vert leia av kommunalsjef oppvekst, og er eit felles møtepunkt for dei kommunale og private barnehagestyrarane i Stranda.



## REGLAR FOR SJUKDOM - FELLES FOR ALLE BARNEHAGAR I KOMMUNEN

Oppkast og / eller diare: barn med oppkast/diare kan kome tilbake til barnehagen 48 t etter at dei har blitt symptomfri

Vannkoppar: barnet kan kome tilbake til barnehagen når utslettet har begynt å tørke inn. Dersom barn/søsken til barn i barnehagen har kreft eller immunsvikt skal dei gjevast beskjed om at det går vannkoppar.

Augekatarr: ved mild til moderat augekatarr kan barnet vere i barnehage. Ved kraftig augekatarr (rikeleg pussdannelse) er det vanlegvis behov for legekontakt, allmenntilstanden til barnet vil avgjere om barnet kan vere i barnehagen. Dersom lege igongset behandling kan barnet vere i barnehage dagen etter igongsetting.

Brennkoppar: Dersom ein mistenker brennkoppar bør ein kontakte lege. Barn må haldast heime til brennkoppane er under kontroll for å unngå smitte til andre barn. Dersom brennkoppane kan dekkast til med plaster vil dei ikkje smitte. Ved mange og evt store brennkoppar bør disse vere tørre før barnet kan gå i barnehage. Generelt gjeld det at smittefaren vert ubetydeleg etter at antibiotikabehandling er starta. Barn kan difor gå i barnehage eitt døgn etter slik behandling er igongsett. Vurdering av dette bør evt gjerast i samråd med lege.

Dersom barnet ditt treng medisin i løpet av barnehagedagen skal foreldre og personale fylle ut «Medisinavtaleskjema» som skal innehalde dei nødvendige opplysningane ein treng for å gi medisinen.

## PLAN FOR FERIE- OG FRIDAGAR 2017 - 2018

månad	barnehage	skule
August	Barnehageåret vert rekna frå 01.08.  Grunna ulik ferieavvikling vil barnehagane starte til ulik tid. Dei fleste startar tysdag 08.08.2017. Første måndag etter ferien er plandag for personalet og barnehagen er stengt.	Første skuledag er måndag 21.08
September		Felles plandag i skulen. Ikkje fastsett enno
Oktober	Plandag for personalet 9.10. Barnehagen stengt	Haustferie i

		skulen veke 41 (09.10 t.o.m. 13.10)
<b>November</b>		
<b>Desember</b>	Siste barnehagedag før jul er fredag 22.12 .Barnehagane er stengt i romjula. 27., 28. og 29.12 er feriedagar for personalet.	Siste skuledag er torsdag 21.12
<b>Januar</b>	Plandag for personalet 02.01.18  Første dag etter nyttår er onsdag 03.01.18	Første skuledag er onsdag 03.01.18
<b>Februar</b>		Vinterferie i skulen er veke 8 (19.02 t.o.m. 23.02)
<b>Mars</b>	Påske: barnehagane er stengt f.o.m. måndag 26.03 t.o.m. måndag 02.04. Første dag etter påske er tysdag 03.04  Feriedagar 26. og 27.03  28.03 er ein halv dag pålagt avspasering	Påskeferie :  Måndag 26.03 t.o.m. måndag 02.04
<b>April</b>		
<b>Mai</b>	11. og 18.05 er plandagar	Elevfrie dagar 11.05 og 18.05
<b>Juni</b>		Siste skuledag fredag 22.06
<b>Juli</b>	Barnehagane er stengt i veke 29 og 30.  Veke 28 og 31 vert vurdert i kvar barnehage. Vurderinga vert gjort på bakgrunn av behov og om det er mogleg å gjennomføre praktisk og økonomisk.	
<b>kommentarar</b>	<b>Studie- og plandagar for personalet:</b>  dei tilsette i barnehagane har 5 studie/plandagar i arbeidsåret sitt.  <b>Ferieavvikling i barnehagane:</b>  Alle barna skal ha 4 veker ferie i løpet av barnehageåret; 4 veker om sommaren eller 3 veker sommaren og ei veke lagt til skulen sin haust- eller vinterferie. Ferien skal vere etter avtale med barnehagen. Personalet har 4 veker om sommaren eller 3+1 veke. Personalet har den 5. ferieveka fordelt på jule- og påskeferie.	Totalt 189 skuledagar  + ein flytande dag



## DAGSRYTMA VÅR SER OMTRENT SLIK UT:

7.25 god morgon, barnehagen opnar, barna møtest på kjøkkenet, dei som ikkje har ete frokost kan sitte med nista si og ete fram til kl. 8.00

frileik - forming - samling - lesestund -tur

10.30 vaske hender - måltid som vert avslutta med frukt

Rydde for vasking av barnehagen - toalett/bleieskift - påkledning - uteleik

sovetid for dei som treng dette - pausar

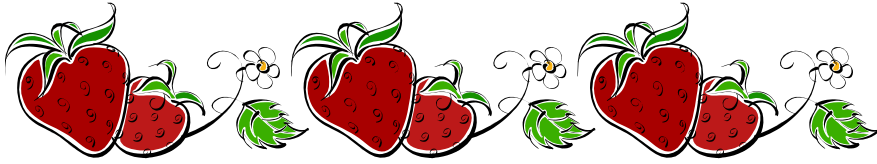
13.30 vi går inn att - avkledning og handvask

13.30 måltid som vert avslutta med frukt

frileik - forming

rydde for dagen inne / påkledning og uteleik igjen

16.25 (16.00 fredag ) barnehagen stenger - takk for i dag



**HJERTELEG VELKOMMEN TIL ALLE SMÅ OG STORE !**

Helsing alle i personalet i Sunnlyven barnehage

Hilde Langlo Brekke

- einingsleiar-

Sunnlyven barnehage

Ringdalsvegen 21

6218 Hellesylt

Telf 464 11 140 (avdelingane) / 464 11 844 (kontor)

[sunnlyven.barnehage@stranda.kommune.no](mailto:sunnlyven.barnehage@stranda.kommune.no)

[hilde.brekke@stranda.kommune.no](mailto:hilde.brekke@stranda.kommune.no)

